

## *Grootste zonnepanelenpark van Benelux in gebruik*



EVERGEM/ZELZATE - Op de grens van Zelzate en Ertvelde plaatst Terranova nv op het noordelijk deel van het gipsstort 240.000 vierkante meter zonnepanelen. Die moeten begin 2013 groene stroom leveren. De sanerings- en installatiekosten worden op 50 miljoen euro geraamd.

Na het faillissement van de bedrijven Nilefos Chemie en Misa Eco namen de bedrijven DEME, DEC, Jan De Nul en Envisan onder de noemer Terranova nv de vervuilde industrieterreinen en het bijhorend gipsstort in juni 2010 over. 'Die hebben een totale oppervlakte van 135 hectare. Terranova zal het terrein saneren en uitbaten. 'Om de stortplaats een duurzame toekomst te geven, realiseren we er een zonnepanelenpark', bevestigt Bartel De Clercq, projectmanager van DEC nv. 'De 240.000 vierkante meter zonnepanelen worden geplaatst op het horizontaal gemaakte noordelijk deel van de nagenoeg 50 meter hoge gipsberg en op de zuidelijk gerichte flanken van het zuidelijk deel van de stortplaats. Vroeger was de stortplaats bereikbaar via de Kuhlmankaai. Sinds maart 2011 hebben we een nieuwe toegang via Rieme-Noord en later zullen de stortplaats en het energiepark rechtstreeks bereikbaar zijn via de R4-west', beklemtoont De Clercq.

Om de stabiliteit van de dijken van het gipsstort te garanderen, werd het zeer zure water op de gipsberg gezuiverd en weggepompt. Het grondwater wordt in de zomer van 2012 gesaneerd. De Clercq: 'Om de hinder voor de omwonenden te beperken, wordt de gipsberg zo snel mogelijk afgedekt. Dat gebeurt met waterondoorlatende kleimatten, drainagematten en veel aangevoerde grond. Die wordt later ingezaaid met gras. Rondom de gipsberg wordt een nieuw netwerk met

grachten, drainagekanalen en pompstations aangelegd. Het regenwater zal gecontroleerd naar het kanaal Gent-Terneuzen worden afgevoerd.

Aan het Terranovaproject kunnen overheden, gemeenten, energieleveranciers en ook burgers deelnemen. 'Daarvoor wordt in januari 2012 Terranova Solar opgericht. Dat bedrijf zal het energiepark bouwen, beheren en uitbaten. De Provinciale Ontwikkelingsmaatschappij zal 1,5 miljoen euro investeren. Finiwo zal met 3,5 miljoen euro participeren. De gemeenten Evergem en Zelzate stellen zich elk apart borg voor een bedrag van 875.000 euro. Zelzate investeert nog 62.500 euro in het project. Aan de deelnemende energieleverancier wordt een investering van maximum 2,5 miljoen gevraagd. Via een coöperatieve zullen ook particulieren kunnen deelnemen aan het project. Hen wordt een opbrengst van 6 procent en deelname in de winst is beloofd.

De netwerkbeheerders Eandis en Infrac starten binnenkort met de netaansluitingen van het energiepark. Daarvan zal het bovenvlak van de gipsberg midden 2012 bouwrijp zijn. De stroomproductie kan begin 2013 aanvangen en is goed voor 13.000 megawattuur per jaar.

Meer info vindt u op de website [www.terranovaevergem.be](http://www.terranovaevergem.be)

ZELZATE / EVERGEM - • De site meet 87 hectare, berg is ruim 50 meter hoog

- Voor de afdekking zijn 250.000 vierkante meter of 50 voetbalvelden kleimatten gebruikt
- Voor de fundering was 1.400 ton staal nodig
- 55.000 zonnepanelen
- Voor de bevestiging waren 33.000 schroeven met een lengte van 1,2 meter nodig
- 450 kilometer kabels
- Jaarlijks vermogen is 15 megawatt. Daarmee kunnen 4.000 gezinnen van groene stroom worden voorzien
- Op de site zijn 4.500 bomen geplant

Er is ruim 3 hectare bos aangelegd als groenbuffer voor de wijk Klein Rusland. Er zijn zo'n 4.500 inlandse bomen en struiken aangeplant, die vlot groeien. De geluidsberm van 5 meter hoog is volledig aangelegd en ingezaaid



De sanering van de voormalige en ernstig verontreinigde Kuhlmanterreinen is in volle gang. Er zijn twee vervuilde zones uitgegraven. Hierbij is ongeveer 20.000 ton grond ontgraven. De situatie op de rest van de site inclusief het grondwater is in kaart gebracht. De studie naar de verdere aanpak loopt tot ongeveer eind van dit jaar. De sanering van het volledige terrein zal in 2012 verder worden gezet.

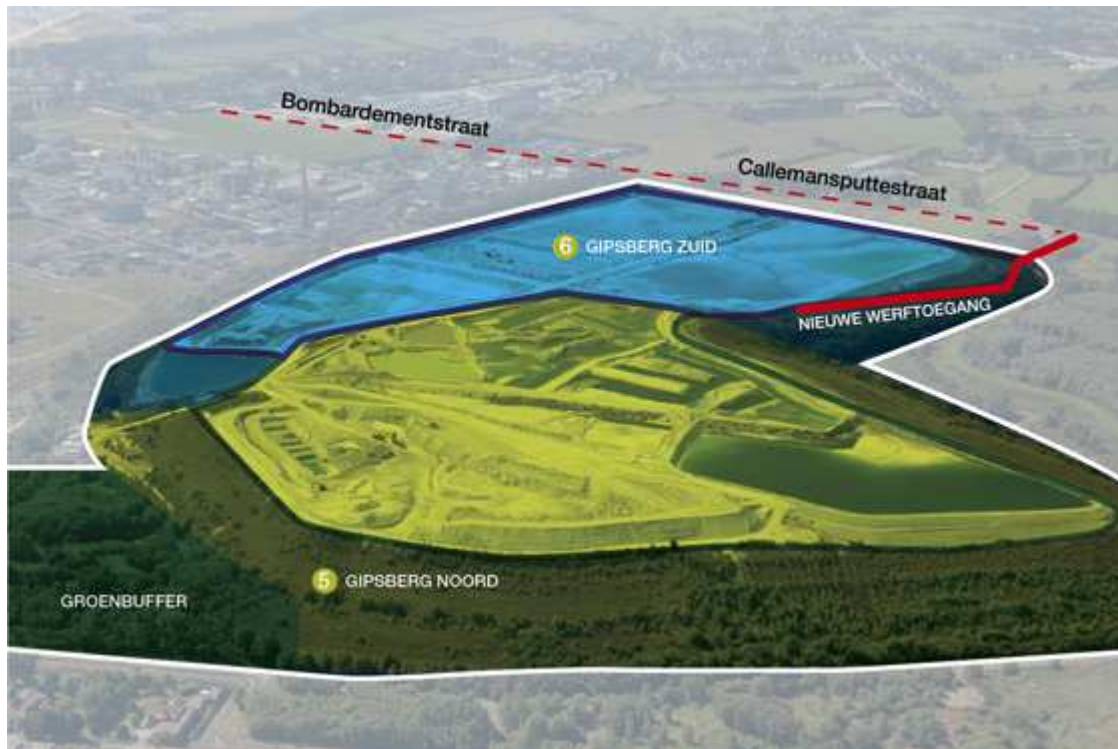


Het noordelijk deel van de gipsberg, dus aan de kant van Klein Rusland, is in volle ontwikkeling. Al het zure water dat in de vijvers op de berg aanwezig was, is gezuiverd en weggepompt. Het bovenvlak is mooi vlak gemaakt, waarna gestart is met het aanbrengen van beschermende afdekklagen. Voorzien is om in 2012 te starten met de afdek van de noordelijke hellingen.



De toegang tot de site via de Callemansputtestraat is volop in gebruik. Het gipsstort aan de zuidkant zal verder worden uitgebaut. Het gips zal in droge vorm worden aangevoerd. Het transport verloopt via het water (Kanaal Gent-Terneuzen) of met vrachtwagens langs een afgesproken route langs het Kluizendok. Vanaf 2013 kan het wegtransport verlopen via de nieuwe afrit op de R4 ter hoogte van de industriezone Rieme-Noord. Al het aangevoerde gips zal dagelijks worden afgedekt om stofhinder te voorkomen. De hoogte van het zuidelijk deel van de gipsberg wordt beperkt tot maximaal 42 meter hoogte.





## Zuiveren van water

Op het ogenblik dat wij eigenaar geworden zijn van de gipsberg was er ongeveer 500.000m<sup>3</sup> verontreinigd water aanwezig in de vijvers bovenop de gipsberg. Al dit water is inmiddels door ons gezuiverd en weggepompt. Hierdoor is de stabiliteit van de gipsberg verder verbeterd en zijn we kunnen starten met het afdekken van het gips op het bovenvlak van de berg. Het verontreinigde water dat in de kern van de berg en onder de gipsberg aanwezig is, wordt door ons opgepompt zodat verdere verspreiding naar de omgeving wordt voorkomen. Om de grondwaterproblematiek definitief aan te pakken zijn we gestart met een reeks onderzoeken en metingen. Een erkende bodemsaneringsdeskundige voert deze onderzoeken uit. De Openbare Vlaamse Afvalstoffen-maatschappij (OVAM) heeft inmiddels het oriënterende bodemonderzoek goedgekeurd. De volgende stap is het opstellen van een beschrijvend onderzoek dat opnieuw ter goedkeuring zal worden voorgelegd aan OVAM. Hierna kan gestart worden met het vastleggen van het bodemsaneringsproject, dat in de tweede helft van 2012 zal starten.



### **Afdekken van de gipsberg**

Het is heel belangrijk dat de gipsberg zo snel mogelijk wordt afgedekt met de nodige afdeklagen. We zijn gestart met de afdek van de zuidelijke hellingen en het noordelijk bovenvlak van het stort. Door waterondoorlatende kleimatten aan te brengen boven het gips voorkomen we dat er gipsstof kan opwaaien en dat er regenwater indringt in de berg.





Bovenop deze kleimatten brengen we een drainagenetwerk aan, waarbovenop 1,5 meter grond wordt aangebracht. We hebben inmiddels ongeveer 120.000m<sup>2</sup> van de gipsberg voorzien van deze afdek. Hiervoor is ongeveer 300.000 ton grond aangevoerd. Na aanbrengen van de gronden wordt alles ingezaaid met gras.

Hiervoor moeten alle struiken en grassen die op het gipsafval groeien worden verwijderd. Dit is noodzakelijk om de grondlagen en kleimatten op een correcte manier te kunnen aanbrengen. Er zal gestreefd worden om na verwijderen van de begroeiing het gips zo snel mogelijk te voorzien van een afdeklaag zodat er geen stofhinder voor de omwonenden ontstaat. Rondom de gipsberg wordt een vernieuwd netwerk van grachten, drainagebuizen, pompstations en buffervijvers aangelegd. Deze nieuwe waterhuishouding zal het regenwater dat van de gipsberg vloeit gecontroleerd afvoeren naar het Kanaal Gent-Terneuzen.





## Aanleg bos

De groenbuffer tussen de wijk Klein Rusland en onze terreinen is begin dit jaar aangeplant. Er zijn in totaal ongeveer 4.500 inheemse struiken en bomen aangeplant die inmiddels vlot groeien. De bufferdijk van 5 meter hoogte rondom deze boszone is volledig aangelegd en ingezaaid.



*Bos vlak na de aanplant en na een half jaar aangroeien*

## Sanering

Een eerste fase van de bodemsanering op een deel van de oude Kuhlmann terreinen was eind vorig jaar al uitgevoerd. Op de overige zones zijn door een erkende bodemsaneringsdeskundige de nodige onderzoeken uitgevoerd ter voorbereiding van de bodemsanering. Het is de bedoeling om deze grootschalige bodemsanering in 2012 op te starten. Alle verontreinigde bodem zal worden ontgraven en afgevoerd naar erkende grondverwerkingscentra. Hierdoor worden de terreinen bouwrijp gemaakt voor verdere ontwikkeling.

## Verwerkingscentrum voor baggerspecie

Een beperkt deel van het verwerkingscentrum voor baggerspecie is gebouwd en in gebruik genomen. De ingang tot de terreinen is voorzien via de Kuhlmannkaai, op voldoende afstand van de dichtstbijzijnde woonhuizen. De verdere bouw van het centrum zal pas kunnen starten na uitvoering van de saneringswerken.



## Nieuw bedrijventerrein

Een deel van de voormalige Kuhlmann terreinen zal door ons worden gesaneerd en worden aangeboden als beschikbaar terrein voor nieuwe bedrijfsactiviteiten.

**Bronnen: Het Nieuwsblad en TerraNova.**